

# STRATEGINIS VEIKLOS PLANAS

2024-2026 metams

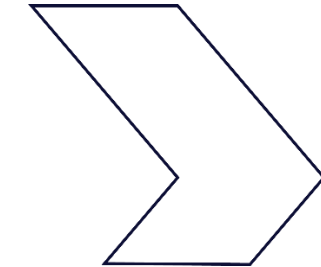
# Pastaba

Šios ateities prognozės yra paremtos UAB „Klaipėdos paslaugos“ (toliau – „Bendrovė“) dabartine nuomone ir prielaidomis, susijusiomis su dabartine ir būsima Bendrovės verslo strategija ir aplinka, kurioje Bendrovė veiks ateityje. Nors Bendrovė tiki, kad ateities prognozėse atspindėti vertinimai ir projekcijos yra pagrįsti, tačiau jie apima jiems būdingą žinomą ir nežinomą riziką, neapibrėžtumą ir kitus svarbius nuo Bendrovės nepriklausančius veiksnius, dėl kurių jos tikrieji rezultatai, vykdymas ar pasiekimai gali reikšmingai skirtis nuo būsimų rezultatų, vykdymo ar pasiekimų, išreikštų ar turėtų omenyje šiose ateities prognozėse arba nuo ankstesnių Bendrovės rezultatų, vykdymo ar pasiekimų. Dėl to neturėtumėte pasikliauti šiomis ateities prognozėmis. Rusijos pradėti kariniai veiksmai Ukrainoje, ir to poveikyje atsiradęs neapibrėžtumas, susijęs su besikeičiančia politine situacija regione, gali turėti reikšmingos įtakos rinkų nepastovumui ir Bendrovės strateginiame 2024–2026 m. plane naudotoms prielaidoms bei prognozėms.

## 01 ĮMONĖS VEIKLOS APRAŠYMAS



## BENDRA INFORMACIJA APIE ĮMONĘ



Pavadinimas:	UAB „Klaipėdos paslaugos“
Teisinė forma:	uždaroji akcinė bendrovė
Registravimo data:	1990 m. lapkričio 20 d.
Įregistravimo numeris:	AB – 95 - 198
Įmonės kodas:	140033557
PVM kodas:	LT400335515
Buveinė:	Garažų g. 2, LT-92101 Klaipėda
Telefono numeris:	(8 46) 41 15 59
Fakso numeris:	(8 46) 41 15 61
Elektroninis paštas:	klap@klap.lt
Interneto svetainės adresas:	<a href="http://www.klap.lt">http://www.klap.lt</a>

Aktualūs Bendrovės įstatai patvirtinti Klaipėdos miesto savivaldybės mero 2023 m. liepos 12 d. potvarkiu Nr. M-301.

## VEIKDOMOS VEIKLOS APRAŠYMAS



### Keleivių vežimas:

- mieste,
- priemiestyje,
- tolimojo susisiekimo maršrutais,
- vandens maršrutu.
- užsakymuose



- Gatvių apšvietimo įrengimas ir eksploatacija;
- Šviesoforų įrengimas ir eksploatacija,
- Elektromobilių pakrovimo stotelių įrengimas ir eksploatacija,
- Projektavimas.



### Autobusų stoties paslaugos:

- bilietų prekyba,
- keleivių aptarnavimas,
- vežėjų aptarnavimas,
- siuntos autobusais.



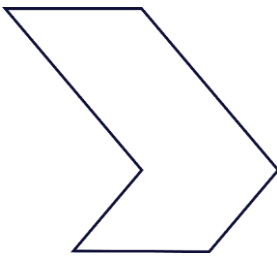
### Komunalinės paslaugos:

- gatvių valymas / priežiūra žiemą,
- gatvių valymas / priežiūra vasarą,
- kelių / gatvių ženklinimo paslaugos,
- bešeimininkų automobilių nutempimas ir saugojimas



### Remonto paslaugos:

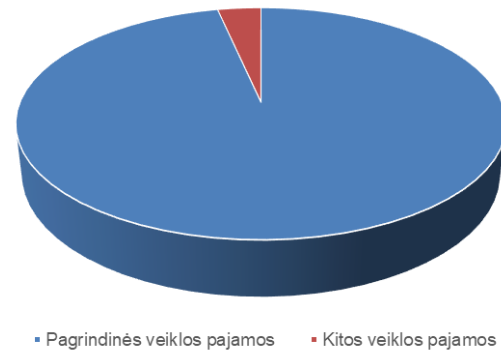
- bendrovės autobusų ir kt. technikos einamoji priežiūra ir remontas,
- autobusų ir kt. technikos remonto paslaugos išoriniams klientams.



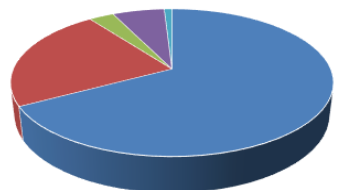
**Kita įmonės veikla:**

- reklama ant autobusų, jų viduje;
- stovėjimo aikštelių, patalpų nuoma;
- automobilių plovimo paslaugos;
- kelių ir stovėjimo aikštelių ženklimas.

Pagrindinės veiklos ir kitų pajamų santykis

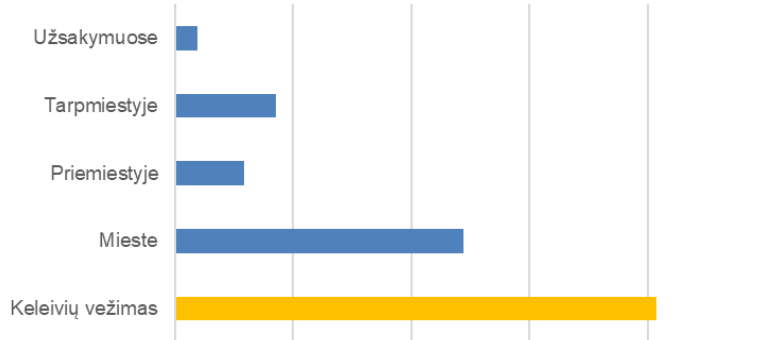


Pagrindinės veiklos pajamų pasiskirstymas



- Keleivių vežimas
- Gatvių apšvietimo ir eismo valdymo pajamos
- Autobusų stoties pajamos
- Komunalinių paslaugų pajamos

Pajamų pasiskirstymas keleivių vežimo srityje



Įmonė turi Lietuvos Respublikos Valstybinės energetikos inspekcijos prie energetikos ministerijos išduotą Atestatą Nr. E - 0088, leidžiantį eksploatuoti elektros tinklą ir įrenginius iki 1000 V; EI – 0010, elektros įrenginių įrengimas; Kvalifikacijos atestatą Nr. 821, išduotą Statybos produkcijos sertifikavimo centro, pagal kurį įmonei suteikiama teisė būti ypatingo statinio statybos rangovu.

A photograph of a traffic light against a blue sky with light clouds. The top two lights are illuminated in red, and the middle two are illuminated in yellow. The bottom two lights are unlit and appear green. The traffic light is mounted on a pole. A large dark blue triangle is overlaid on the left side of the image, and a yellow arrow points from the top right corner towards the center.

## 02 ĮMONĖS VALDYMO STRUKTŪRA, VALDYMO IR PRIEŽIŪROS ORGANAI

## ĮMONĖS VALDYMO STRUKTŪRA/ORGANAI; PAGRINDINIAI AKCININKAI/SAVININKAI; AKCININKŲ SUSIRINKIMO (SAVININKO) IR KOLEGIALIŲ ORGANŲ PAGRINDINĖS FUNKCIJOS, AKCININKŲ TEISĖS, KOLEGIALIŲ ORGANŲ VEIKLA PER ATASKAITINIUS METUS



Visos bendrovės akcijos priklauso – Klaipėdos miesto savivaldybei. Lietuvos Respublikos Vietos savivaldos įstatymu Klaipėdos miesto savivaldybės merui pavesta įgyvendinti savivaldybės juridinio asmens dalyvio kompetencijai pagal įstatymus priskirtas turtines ir neturtines teises akcinėse bendrovėse, uždarosiose akcinėse bendrovėse ir savivaldybės įmonėse ir vykdyti pareigas. Vienintelio akcininko teisės nesiskiria nuo numatytų LR Akcinių bendrovių įstatyme.



Bendrovėje formuojamas tik vienas kolegialus organas – valdyba. Bendrovės valdyba sudaroma ir veikia vadovaujantis Lietuvos Respublikos akcinių bendrovių įstatymu (toliau ABĮ), Bendrovės įstatų 16 punktas paveda Bendrovės valdybai vykdyti Lietuvos Respublikos akcinių bendrovių įstatyme (ABĮ) įtvirtintas priežiūros funkcijas, numatytas Lietuvos Respublikos Vyriausybės nutarimais, Savivaldybės tarybos, Savivaldybės administracijos direktoriaus sprendimais, Bendrovės Įstatais, valdybos darbo reglamentu ir kitais teisės aktais.



## **KOLEGIALIŲ ORGANŲ SUDĖTYS; KO NARIŲ PROFESINĖ PATIRTIS/DARBOVIETĖS, KVALIFIKACIJA, ATLYGIS UŽ DARBĄ KO IR ATLYGIO PRINCIPAI, KADENCIJOS PRADŽIA, TRUKMĖ**

Klaipėdos miesto savivaldybės administracijos direktoriaus 2019 m. birželio 5 d. įsakymu Nr. AD2-790 patvirtintos UAB „Klaipėdos paslaugos“ valdybos 4 metų kadencija baigėsi 2023 m. balandžio 30 d. Kolegialių organų atranka vykdoma, vadovaujantis Ekonominio bendradarbiavimo ir plėtros organizacijos (EBPO) rekomendacijomis Lietuvai.

### **ĮMONĖS VADOVO KVALIFIKACIJA IR KITOS UŽIMAMOS PAREIGOS**



Įmonės vadovas generalinis direktorius Vaidas Ramanauskas įmonėje dirba daugiau, kaip 13 metų, o jai vadovauja virš 5 metų. Vadovo turimos kvalifikacijos:

- Aukštasis neuniversitetinis - Autotransporto inžinierius,
- Bakalauras - Socialinis darbuotojas,
- Bakalauras - Transporto valdymas ir logistika,
- Magistras – Verslo ekonomika

Taip pat Vaidas Ramanauskas yra Lietuvos keleivių vežimo asociacijos LKVA prezidiumo narys, Klaipėdos pramoninkų asociacijos tarybos narys, Vežėjų asociacijos „Linava“ tarybos narys.

### 03 VYKDOMA VEIKLA



Bendrovės veiklos prielaidos ir koncepcija 2024-2026 m. planavimo laikotarpiui :

UAB „Klaipėdos paslaugos“ prisideda prie Klaipėdos, kaip orientuoto į ekologiško, patogaus gyventojams, prieinamo ir inovatyvaus viešojo transporto regiono identiteto, miesto gyventojų ir svečių darnaus judumo, sveikos aplinkos, socialinės ir verslo darnos užtikrinimo, vykdamas keleivių pervežimus vietiniais miesto, privežamaisiais priemiesčio ir tarp miestiniais maršrutais.

Bendrovė yra Klaipėdos regiono integruotos transporto sistemos reikšmingiausia dalis, transporto integralumo regione garantas bei aukštos paslaugų kultūros sektoriuje puoselėtojas.

UAB „Klaipėdos paslaugos“ yra vedantysis ekologijos reikalavimų ir inovacijų Klaipėdos regiono keleivių pervežimo sistemos dalyvis. Bendrovė, atliepdama ekologijos reikalavimus viešajam transportui, investuoja į švaresnį kurą naudojančias transporto priemones, vysto mokslu grįstus tyrimus, siekiant mažinti taršos emisiją. Bendrovė yra patikimas tolimojo ir tarptautinio susisiekimo maršrutais vežėjas, užtikrinantis autobusų keleiviams patogias kelionės sąlygas, nenutrūkstantį interneto ryšį kelionės metu, garantuojantis keleivių saugumą ir tikslų grafiko laikymąsi.

UAB „Klaipėdos paslaugos“ Klaipėdos miesto tarybos pavedimu yra atsakingas už Klaipėdos miesto gatvių bei perduotų administruoti viešųjų erdvių apšvietimą bei eismo reguliavimo sistemų eksploataciją ir priežiūrą. Siekiant prisidėti prie ŠESD poveikio mažinimo, bendrovė savo strateginiu tikslu įvardija energetiškai neefektyvių miesto apšvietimo lempų keitimą lediniais šviestuvais.

Bendrovė siekia didinti įmonės vertę diversifikuojant vykdomą veiklą: plečiant vykdomų viešųjų paslaugų spektrą bei didinant apimtį, o taip pat įgyvendinant naujas komercines veiklas.

UAB „Klaipėdos paslaugos“ siekia tapti patikimu, inovatyviu tvarių paslaugų teikimo partneriu Klaipėdos miestui.

UAB „Klaipėdos paslaugos“ savo veikla prisideda prie Klaipėdos miesto indėlio, įgyvendinant Lietuvos politiką siekiant Jungtinių tautų generalinės Asamblėjos patvirtintų darnaus vystymosi tikslų, todėl savo strategijoje numato rengti ir kasmet atnaujinti Tvarumo ataskaitą.

Bendrovės veiklai aktualūs Jungtinių Tautų darnaus vystymosi tikslai, perkelti į Bendrovės Strateginį veiklos planą:

### **8 tikslas. Deramas darbas ir ekonominis augimas:**

- Rūpestis darbuotojų saugumu ir sveikata
- Organizacinė kultūra, paremta pagarba žmogaus teisėms
- Investicijos į darbuotojų profesinį ir asmeninį tobulėjimą
- Aiškūs ir skaidrūs darbuotojų atlygio už darbą principai

### **9 tikslas. Pramonė, inovacijos ir infrastruktūra:**

- Patikimas, efektyvus ir saugus elektros energijos vartojimas
- Efektyvumą didinančių inovacijų diegimas



## 12 tikslas. Atsakingas vartojimas ir gamyba

- Pirkimai grindžiami ne tik kokybiniais, ekologiniais, bet ir sąžiningos veiklos bei darnumo kriterijais
- Užtikrinamas atsakingas veikloje susidarančių atliekų rūšiavimas bei tvarkymas



## 13 tikslas. Kova su klimato kaita

- Vykdomų veiklų poveikio aplinkai vertinimas, planų poveikių mažinimui rengimas
- Veikloje vis daugiau naudojama „žalia“ energija, siekis sparčiau elektrifikuoti turimą autobusų parką



## 04 INVESTICINIAI PROJEKTAI



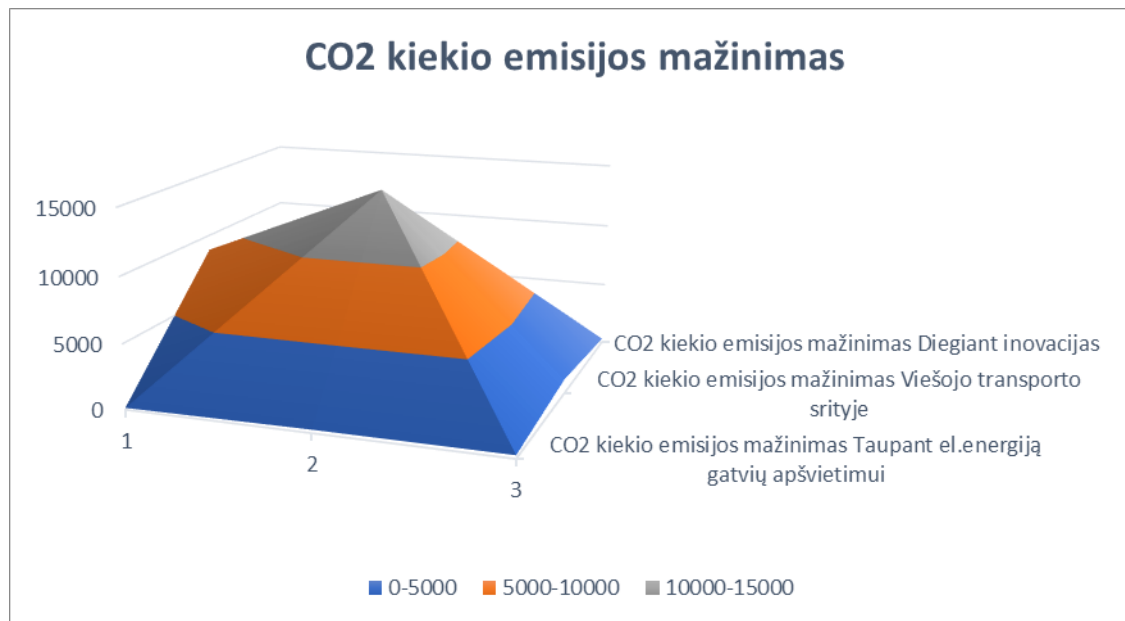
Bendrovė savo Strateginiuose dokumentuose išskiria 3 strategines kryptis:

- Darbuotojų įsitraukimo didinimas
- Tvarių viešųjų paslaugų teikimas
- Efektyvumo ir įmonės vertės didinimas

Darbuotojų įsitraukimo didinimo strateginė kryptis įgyvendinama per „minkštąsias“ priemones, kurioms 2024-2026 metų periodui numatoma 57 tūkst. Eur Bendrovės nuosavų lėšų biudžetas



Tvarių viešųjų paslaugų teikimo strateginė kryptis yra labiausiai imli finansiniams ištekliams.



Keliamas CO2 kiekio emisijos mažinimo tikslas įgyvendinamas taupant elektros energiją. Šiam tikslui įgyvendinti 2024-2026 m. Strateginiame veiklos plane numatytos priemonės Klaipėdos miesto gatvių apšvietimo modernizavimui bei elektros suvartojimo efektyvinimui. Šių priemonių įgyvendinimui 2024-2026 metais numatomas 650 tūkst. Eur lėšų poreikis, iš kurių 400 tūkst. Eur – nuosavos Bendrovės lėšos ir 250 tūkst. Eur tikimasi pasiskolinti iš Europos plėtros ir rekonstrukcijos banko (toliau - EPRB) miesto apšvietimo tinklų modernizavimo projektui parengti, kuris sekančiame planavimo periode būtų įgyvendinamas pasinaudojant EPRB paskola Klaipėdos miesto savivaldybės tarybai pritarus atlygio už Bendrovės teikiamas miesto gatvių apšvietimo eksploatavimo ir priežiūros paslaugas skaičiavimo formulei.

Klaipėdos miesto savivaldybė jungtinėje veikloje su bendrove 2023 metų pabaigoje įsigijo 13 ilgų elektra varomų miesto autobusų pagal 2014-2020 m. ES fondų investicijų veiksmų programos 4 prioriteto „Energijos efektyvumo ir atsinaujinančių išteklių energijos gamybos ir naudojimo skatinimas“ Nr.04.5.1-TID-V-517 priemonės „Miesto viešojo transporto priemonių parko atnaujinimas“ projektų finansavimo sąlygų aprašą. Bendra projekto vertė 9,7 mln. Eur, finansavimo šaltiniai pasiskirsto 85 % ES lėšomis ir 15 % Klaipėdos miesto savivaldybės biudžeto lėšomis. Projektas įgyvendintas 2023 metais.



UAB „Klaipėdos paslaugos“ 2022 metais pateikė paraišką daliniam finansavimui gauti pagal Klimato kaitos programą, siekiant įsigyti 10 elektra varomų miesto autobusų. Numatoma investicijos suma 5 mln. Eur, iš kurių iš Klimato kaitos programos būtų finansuojama 55 %, o 45% prisidėjimui tikimasi Klaipėdos miesto savivaldybės tarybos 2020 m. liepos 30 d. sprendimu gauti lėšas įstatinio kapitalo didinimui. Projekto įgyvendinimas numatomas 2024 m.

Bendrovė, siekdama atnaujinti savo miesto pervežimams skirtų autobusų parką, paskelbė konkursą, kuriuo 10 metų laikotarpiui veiklos nuomos pagrindais išsinuomojo 10 pilnai elektra varomų autobusų su jų technine priežiūra visam eksploatacavimo laikotarpiui. 10 metų laikotarpyje per metus nuomai planuojama po 1 080 000 Eur. Autobusai bus pagaminti ir perduoti eksploatacijai 2023 m. pabaigoje – 2024 m. pradžioje.

Įvertinant elektros autobusų parko plėtrą, Bendrovė investuoja 1,2 mln. Eur į elektrinių autobusų įkrovimo infrastruktūrą.

Atsižvelgiant į atnaujintus Kelių transporto kodekse išdėstytus reikalavimus, keliamus tolimojo susisiekimo autobusams, Bendrovė 2024-2025 metais planuoja įsigyti 10 pritaikytų negalias turintiems keleiviams autobusų ir investuoti 3 mln. Eur nuosavų lėšų.

2025 metais Bendrovė, pasinaudodama komercinių bankų teikiamomis finansavimo (paskola/lizingas) galimybėmis numato įsigyti apie 40 vnt. naujų biometanu varomų hibridinių autobusų. Numatomas lėšų poreikis – 12 mln. Eur.



UAB „Klaipėdos paslaugos“, siekdama įgyvendinti akcininko keliamą socialinės atsakomybės lūkestį, savo veikla siekia prisidėti prie Klaipėdos miesto patrauklumo didinimo ir tam numato 2 priemones:

- Klaipėdos miesto gyvenamųjų kvartalų apšvietimo kokybės gerinimas
- Klaipėdos senamiesčio patrauklumo didinimas



Per planavimo 3 metų laikotarpį, bendrovė siekia įgyvendinti 6 Klaipėdos miesto gyvenamųjų kvartalų projektavimo ir apšvietimo įrengimo rangos projektus, kuriuos Bendrovei, vykdant Klaipėdos miesto daugiabučių namų kiemų infrastruktūros gerinimo priemonių planą paves įgyvendinti savivaldybė. Šiai priemonei įgyvendinti 2024-2026 metais Bendrovė numato 120 tūkst. Eur nuosavų lėšų.

Siekiant didinti Klaipėdos senamiesčio patrauklumą, bendrovė nuosavomis lėšomis per 3 planavimo metus numato įgyvendinti 3 Klaipėdos senamiesčio pastatų fasadų pašvietimo projektus bei atnaujinti seno tipo apšvietimo atramas, jas pakeičiant naujo dizaino dekoratyvinėmis atramomis ar šviestuvais. Šiems projektams Bendrovė numato 375 tūkst. Eur.

Efektyvumo ir įmonės vertės didinimo strateginėje kryptyje esminis dėmesys skiriamas veiklos procesų tobulinimui ir efektyviam turto valdymui. Valdomo turto pagerinimui per 2024-2026 metus bendrovė numato investuoti 1,1 mln. Eur, lėšas skolinantis iš komercinių bankų.

## 05 ESMINIAI VEIKLOS RODIKLIAI

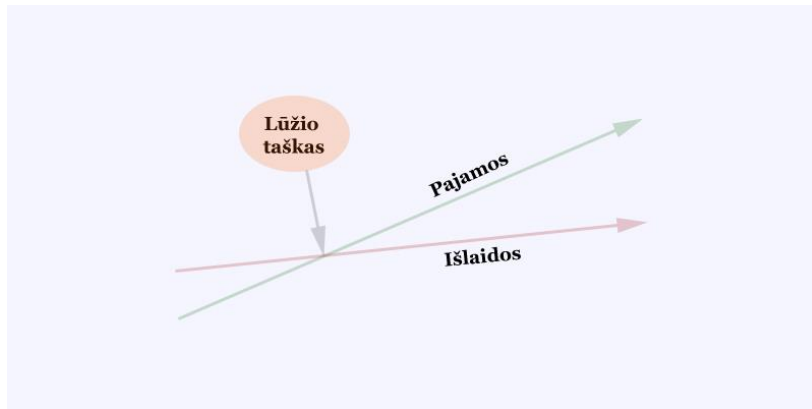
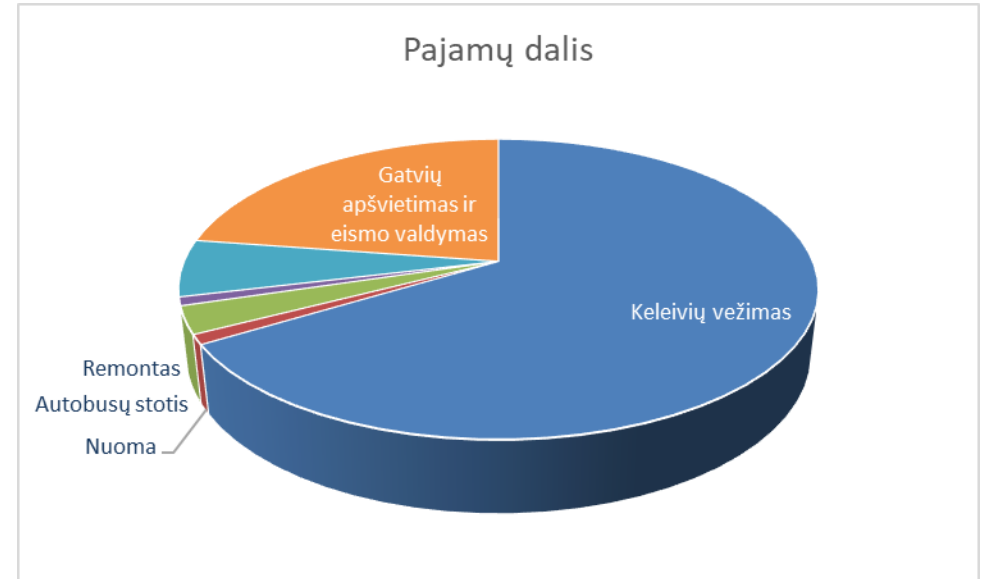


## Pajamų, sąnaudų, pelningumo, balanso analizė

2022 metais įvykdžius reorganizavimo procedūrą pakito bendrovės pajamų struktūra.

Iki reorganizacijos, keleivių vežimo paslaugų dalis nuo visų pardavimo pajamų buvo 85,67 %, autobusų stoties - 3,66 %, remonto paslaugų – 1,41 %.

2023 metais pajamos iš keleivių pervežimų sudaro 64.73 % pardavimo pajamų. Vertinant keleivių vežimo segmentą, daugiausia – 60,01 % pajamų yra gaunama iš keleivių vežimo Klaipėdos mieste. Apšvietimo, eismo reguliavimo ir ženklavimo sudaro 22,09 % visų realizacinių pajamų. Komunalinių paslaugų pajamos sudaro 5,99 %, autobusų stoties 2,87 %, remonto paslaugų – 0,89 %.

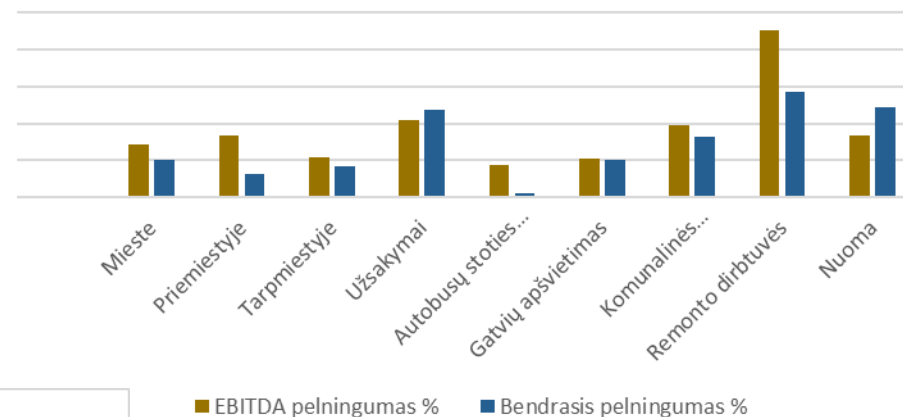


Bendrovės vykdomos veiklos didžiaja dalimi yra labiau socialinės viešosios paslaugos, kurių pelno marža yra minimali, o pelningumo rodikliai yra artimi lūžio taškui.

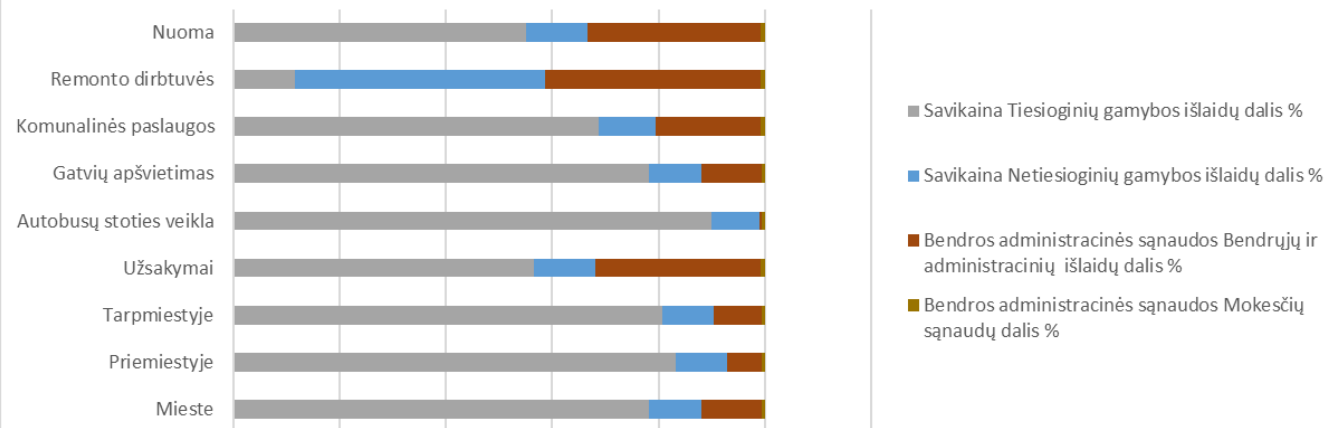
Pelningiausios Bendrovės veiklos yra komercinės veiklos, tokios, kaip užsakomieji pervežimai, remonto paslaugos, patalpų nuoma.

EBITDA pelningumo rodikliai nėra tiesiogiai proporcingi vykdomų veiklų bendrojo pelningumo rodikliams. Kadangi Bendrovės veika yra imli investicijoms, veiklai vykdyti įsigyjamo turto nusidėvėjimo sąnaudos tiesiogiai įtakoja EBITDA pelningumo rodiklį.

Bendrojo ir EBITDA pelningumo rodikliai pagal veiklas



Patiriamų sąnaudų pagal veiklas sandara



Schema iliustruoja, kad keleivių vežimo bei gatvių apšvietimo veiklose pagrindinę sąnaudų dalį sudaro tiesioginės sąnaudos (kuras, medžiagos, darbuotojų darbo užmokestis), tuo tarpu kitos veiklos daugiau akumuliuoja bendrųjų ir administracinių arba netiesioginių gamybinių sąnaudų.

## Nuosavo kapitalo grąžos rodiklis

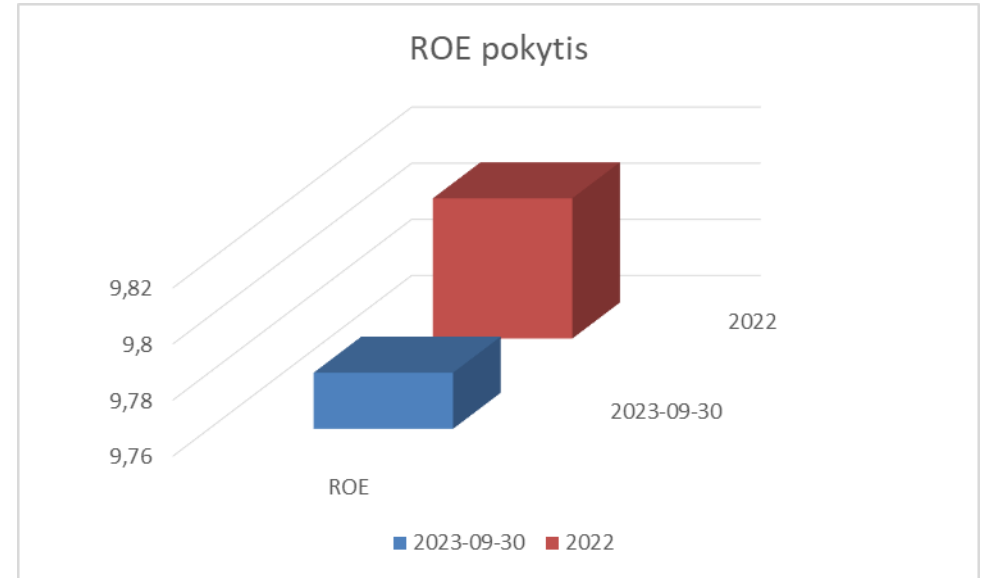
Nuosavo kapitalo grąžos (pelningumo) (ROE, Return On Equity) rodiklis, dar vadinamas nuosavybės pelningumo rodikliu, tai savininkų investuotų lėšų panaudojimo efektyvumo matas. Išreikštas Eurais rodo, kiek 1-nam nuosavo kapitalo Eurui tenka grynojo pelno, t.y. parodo kokia investuotų savininkų lėšų dalis grįžta grynojo pelno forma. Padeda spręsti, kaip efektyviai panaudojamos savininkų lėšos. Akcininkų Lūkesčių rašte suformuotas lūkestis šiam rodikliui 5,5 proc.

Nuosavybės grąža (ROE) apskaičiuojama:

Nuosavybės grąža (ROE) = (Grynasis pelnas / Nuosavas kapitalas)\*100

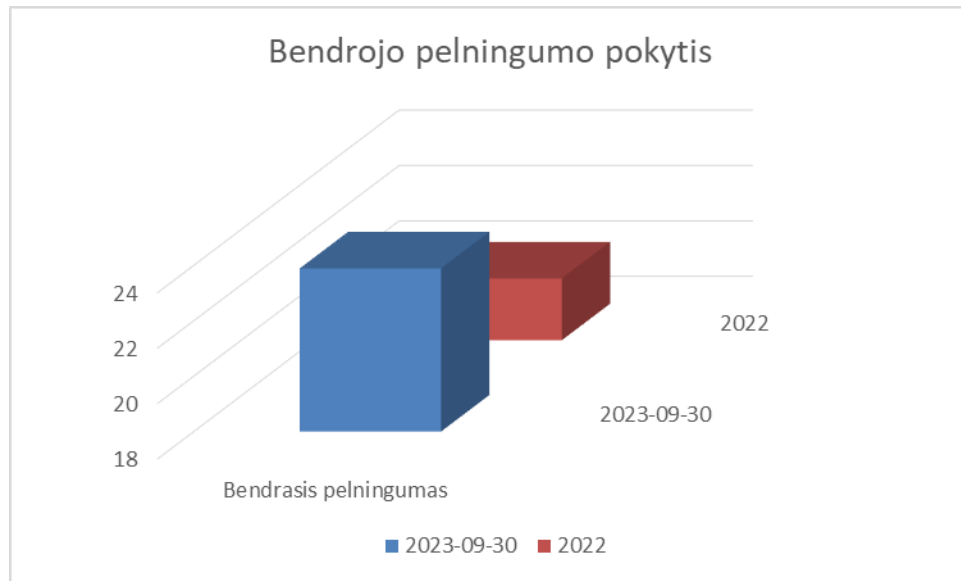
2023-09-30 m. duomenimis, lyginant su 2022 metais nežymiai sumažėjo:

(Grynasis pelnas 1 388 707 Eur / Nuosavas kapitalas 14 205 565 Eur) \*100 = Nuosavybės grąža (ROE) - 9,78 proc.



Pelningumo, likvidumo, turto apyvartumo, skolos (finansų struktūros) rodikliai

Bendrasis pelningumo koeficientas (Gross margin ratio), tą sako ir jo pavadinimas, yra vienas iš pradinių ir bendriausių šios grupės rodiklių. Skaičiuodami šį rodiklį mes naudojame du svarbius, įmonės veiklą apibūdinančius, parametrus, tai pardavimo pajamos ir pardavimo savikaina. Šie du dydžiai parodo kiek buvo uždirbta (pardavimai, sales, revenue) ir kiek tam buvo išleista (savikaina, cost). Pardavimų savikaina (cost of goods sold, cost of sales) yra tos



išleistos sumos kurios tiesiogiai siejamos su pardavimams vykdyti reikalingomis snaudomis, tokiu būdu administracinės, marketingo ir kitos netiesioginės sąnaudos nėra įtraukiamos. Akcininkų Lūkesčių rašte suformuotas lūkestis šiam rodikliui 10 proc.

Bendrasis pelningumas skaičiuojamas:

Bendrasis pelningumas = (pardavimo pajamos-pardavimo savikaina / pardavimo pajamos)\*100

2023-09-30 duomenimis:

(pardavimo pajamos 12 577 590 Eur - pardavimo savikaina 9 572 003 Eur / pardavimo pajamos)\*100 = Bendrasis pelningumas 23,89 proc.

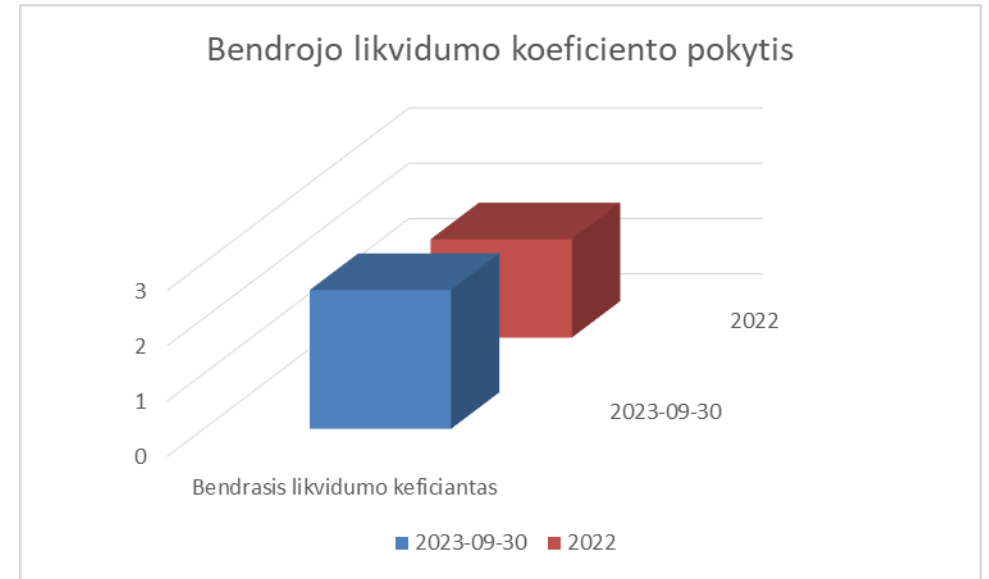
Bendrasis likvidumo koeficientas (Current Ratio) dažnai nuo angliško žodžio “current” dar vadinamas ir einamuoju likvidumo koeficientu naudojamas įvertinti galimybes trumpalaikiu turtu padengti trumpalaikius įsipareigojimus. Skaičiuojant jį trumpalaikis turtas dalinamas iš trumpalaikių įsipareigojimų. Akcininkų Lūkesčių rašte bendrovei šiam rodikliui lūkestis neformuojamas.

Bendrasis likvidumo koeficientas apskaičiuojamas:

Bendras likvidumo rodiklis = Trumpalaikis turtas/ trumpalaikiai įsipareigojimai

2023-09-30 duomenimis:

Trumpalaikis turtas 8 158 616 Eur/ trumpalaikiai įsipareigojimai 3 246 483 Eur =  
Bendras likvidumo rodiklis 2,51



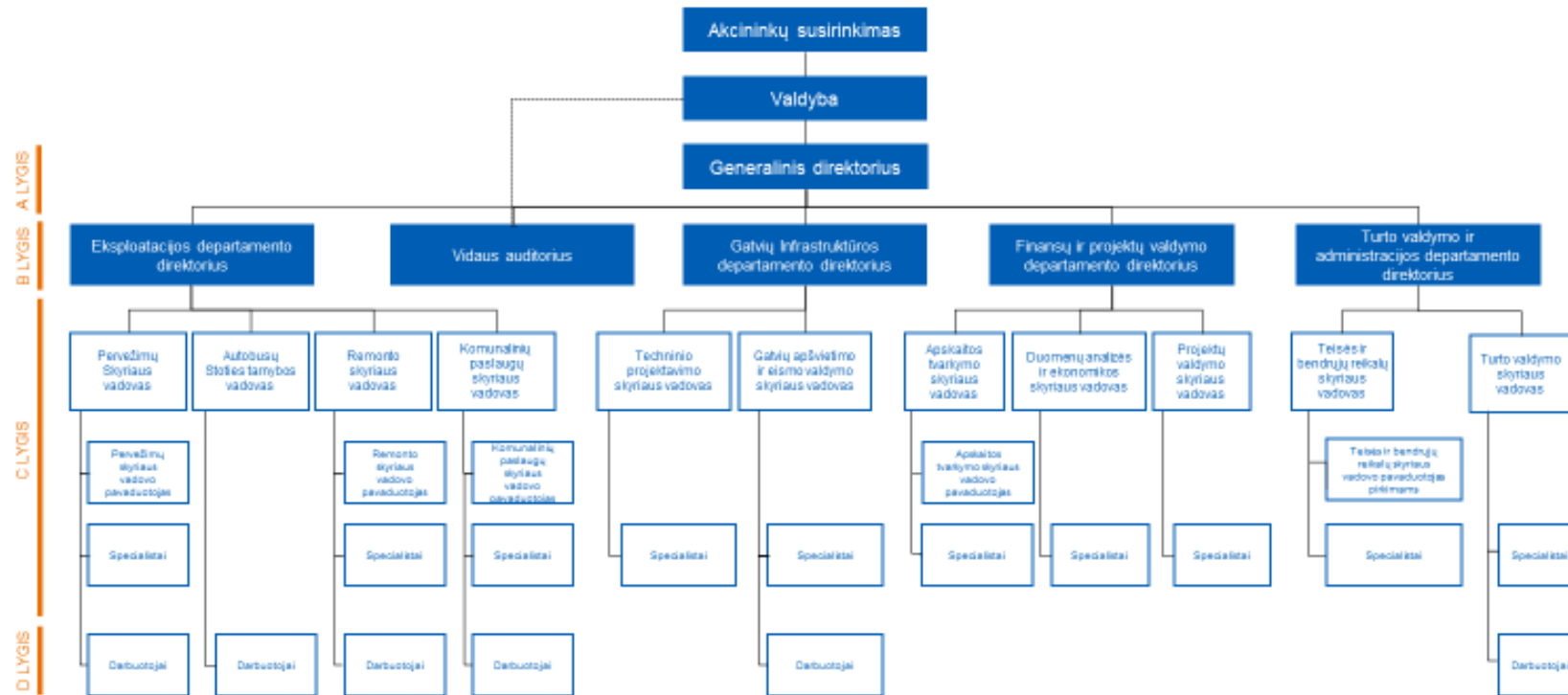


## 06 APLINKOS VEIKSNIŲ ANALIZĖ



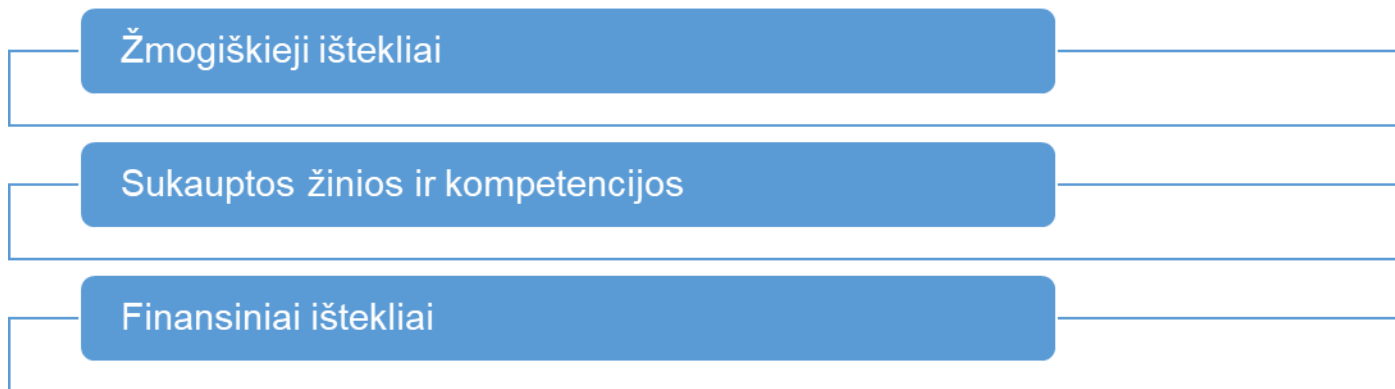
# VIDINIŲ VEIKSNIŲ ANALIZĖ

## Organizacinė struktūra



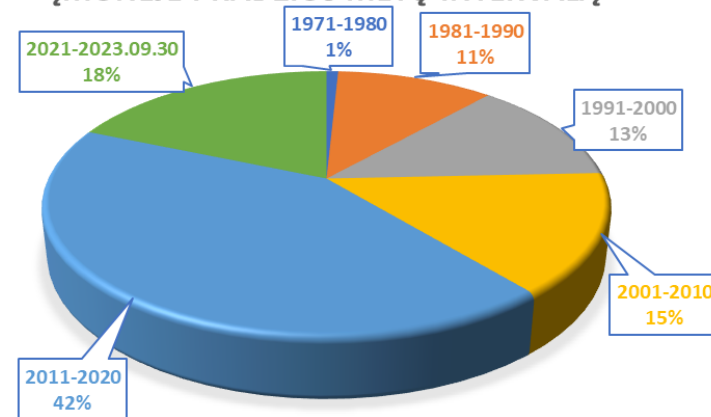
## Strateginiai ištekliai

Bendrovė, siekia tenkinti visuomenės poreikius bei efektyviai ir patikimai tvarkyti sukauptus strateginius išteklius:



Žmogiškieji ištekliai yra didžiausias bendrovės turtas. UAB „Klaipėdos paslaugos“ 42 % darbuotojų dirba ilgiau, nei 10 metų.

**DARBUOTOJŲ PASISKIRSTYMAS PAGAL DARBO ĮMONĖJE PRADŽIOS METŲ INTERVALĄ**



## Korupcijos prevencija ir vidaus kontrolė

Korupcijos prevencija įmonėje įgyvendinama per 2018 m. sausio 2 d. generalinio direktoriaus įsakymu Nr. 2 patvirtintą Korupcijos prevencijos politiką bei 2021 m. kovo 1 d. generalinio direktoriaus įsakymu Nr. 27 patvirtintą UAB „Klaipėdos paslaugos“ nulinės tolerancijos korupcijai politiką.

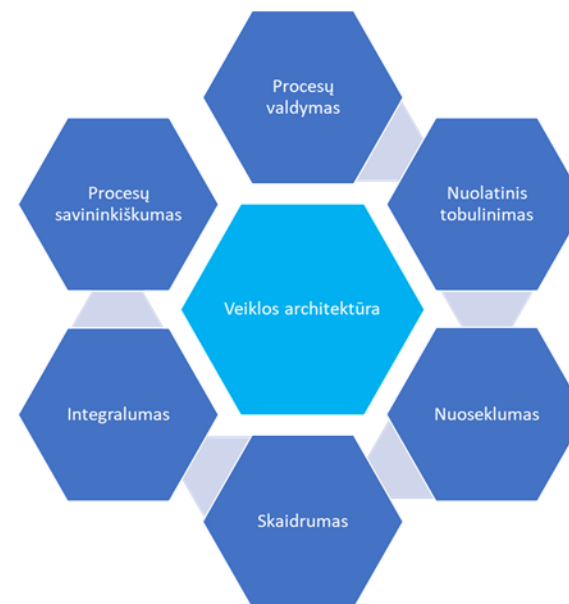
Pagal pasauliniu mastu pripažintą COSO modelį, vidaus kontrolės sistemą sudaro penki tarpusavyje susiję elementai: 1) kontrolės aplinka; 2) rizikos vertinimas; 3) kontrolės veikla; 4) informacija ir komunikacija; 5) stebėseną. Vidaus kontrolė yra kompleksinis procesas, kurį įgyvendina vadovybė bei darbuotojai ir kuris skirtas nustatyti rizikos veiksnius, taip pat užtikrinti, kad būtų įgyvendinami šie bendrieji tikslai: 1) skaidriai, ekonomiškai, rezultatyviai ir efektyviai įgyvendinti veiklą; 2) vykdyti atsiskaitymo įsipareigojimus; 3) laikytis galiojančių įstatymų ir norminių teisės aktų; 4) saugoti išteklius nuo praradimo, naudojimo ne pagal paskirtį ir sugadinimo.

Vidaus kontrolė bendrovėje įgyvendinama 2020 m. lapkričio 12 d. generalinio direktoriaus įsakymu Nr. 91 patvirtintos Vidaus kontrolės formavimo politikos pagrindu, kur „Klaipėdos paslaugos“ vidaus kontrolė organizuojama vadovaujantis šiais pagrindiniais principais:

- \*Tinkamumo – vidaus kontrolė pirmiausia turi būti įgyvendinama tose „Klaipėdos paslaugos“ veiklos srityse, kuriose susiduriama su didžiausia rizika;
- \*Efektyvumo – siekiama vidaus kontrolės procesus ir priemones nustatyti taip, kad vidaus kontrolės įgyvendinimo sąnaudos neviršytų atliekamų vidaus kontrolės veiksmų gaunamos naudos;
- \*Rezultatyvumo – turi būti pasiekti vidaus kontrolės tikslai;
- \*Optimalumo – vidaus kontrolė turi būti proporcinga rizikai ir neperteklinė;
- \*Dinamiškumo – vidaus kontrolė turi būti nuolat tobulinama, atsižvelgiant į pasikeitusias „Klaipėdos autobusų parkas“ veiklos sąlygas;
- \*Nenutrūkstamo funkcionavimo – vidaus kontrolė turi būti įgyvendinama nuolatos.

## Įmonės kuriama vertė

Vertės kūrimas – tai įmonės veiklos strategija, orientuota į darnų santykį su visuomene, vystymąsi ir ekonominį augimą, atnešantį naujų galimybių verslui ir inovacijoms.



UAB „Klaipėdos paslaugos“ siekis – įvairialyiais būdais prisidėti prie visuomenės socialinės gerovės per socialinių poreikių prizmę, investuoti į naujas technologijas ir verslo procesus. Vertės kūrimas reikalauja atsakingo požiūrio į pagrindinius visuomenės tikslus, pokyčio, kuris atveria inovacijų galimybes. Svarbus aspektas, kad bendrovės vertės kūrimas būtų inkorporuotas į verslo strategiją.

Vertės kūrimas prasideda nuo proceso. Vienas svarbiausių uždavinių, siekiant užtikrinti sklandų procesų valdymą ir tobulinti veiklą – susitarti dėl procesų savininkystės ir vadovavimo jiems.

## Organizacijos vystymas

Bendrovės vystymas bei žmogiškųjų išteklių valdymas bendrovėje apima 6 procesų grupes įmonėje.



## IŠORINIŲ VEIKSNIŲ ANALIZĖ



Politiniai veiksniai. Karas Ukrainoje, pakeitęs ir keičiantis geopolitinę situaciją regione, tuo pačiu metu formuoja ir naujus kultūrinius, politinius, ekonominius santykius tarp valstybių, valstybėje ir atskirose savivaldybėse. Atsiranda naujas vietos politiką formuojantis veiksnys – gyventojų saugumas, pasirengimas mobilizacijai, civilinė sauga, viešųjų paslaugų nepertraukiamumas arba užtikrinamumas. Tuo pačiu išlieka ir taikos sąlygomis iškelti uždaviniai mažinti šiltnamio efektą sukeliančių dujų emisijas, valdyti klimato kaitą, mažinti visuomenės sergamumą, didinti ekologiją. Vietos politikai turi rasti darną tarp progreso ir rizikų valdymo, turėti toli siekiančius strateginius planus. UAB „Klaipėdos paslaugos“, būdama Klaipėdos miesto savivaldybės kontroliuojama bendrovė, iki šiol paslaugas atliko viešųjų konkursų metu laimėtoms paslaugoms teikti keleivių vežimo paslaugas Klaipėdos miesto maršrutais, kur perkančioji organizacija yra Klaipėdos miesto savivaldybės valdoma viešoji įstaiga, kurios veiklą reglamentuojančias tvarkas tvirtina ir miesto viešojo transporto sistemos bei miesto ekologijos politiką formuoja savivaldybės taryba. Tai daro tiesioginę įtaką miesto viešojo transporto paslaugai, miesto savivaldos tikslams ir jos kontroliuojamos bendrovės vaidmeniui joje. Nūdienos geopolitinėje aplinkoje savivaldybės taryba savo sprendimais gali daryti įtaką miesto viešojo transporto sistemai, civilinei saugai bei ekologijai ieškant sprendinių suderinamumo, kas gali turėti įtakos vežėjų, o tuo pačiu ir UAB „Klaipėdos paslaugos“ veiklos kryptims ir veikimo formoms.

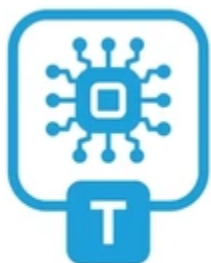


Ekonominiai veiksniai. Bendra šalies ir Klaipėdos miesto ekonominė situacija daro įtaką skirtingoms sritims – augant ekonomikai, miesto gyventojai daugiau keliauja, atlikdami keliones ne tik darbo ar buitiniams reikalais, bet ir laisvalaikio ar socialinių poreikių tikslais. Paskutinius kelerius metus buvo sumažėjęs viešojo transporto keleivių skaičius, bet paskutiniais metais jis atsigauna. Nors tokia situacija yra nevienareikšmė, atsižvelgiant į Klaipėdos miesto strateginius tikslus, auganti ekonomika formuoja teigiamos įtakos prielaidas keleivių vežimo srityje, nes tikėtina viešojo transporto tinklo plėtra, įvedant naujus maršrutus, aukštesni ekologiškumo reikalavimai viešajam transportui ir atvirkščiai – ekonominio nuosmukio metu perskirstant biudžeto lėšas jautresnėms sritims, rida, kaip ir apšvietimo intensyvumas, gali būti mažinama.



Socialiniai veiksniai. Socialiniai veiksniai taip pat turi didelės įtakos Bendrovės veiklai, ypač viešojo transporto organizavimo modelio pasirinkimui. Istoriskai ir sociologiškai įprasta Lietuvos gyventojams kelionėms dažniau rinktis nuosavus automobilius, o ne kitus alternatyvius keliavimo būdus. Tuo pačiu miesto siekis mažinti kelionių privačiais automobiliais skaičių reiškia tai, kad vežėjams reikia daugiau išteklių siekiant sparčiau keisti visuomenės nuostatas ir nusistovėjusius įpročius, keleiviams siūlyti papildomas paslaugas, kaip pridėtinę vertę, bei sukurti patrauklų viešojo transporto įvaizdį. Bendrovės veiklų teikiamų paslaugų vartotojai apima visas miesto gyventojų socialines formas – statuso, išsilavinimo, amžiaus, lyties ir pajamų požiūriu. Todėl labai svarbu kiekvienai vartotojų socialinei formai identifikuoti tikslines pridėtines paslaugas ir siekti pusiausvyros prisitaikant prie visų grupių poreikių. Taip pat reikia nepaminti, kad keleivių vežimas viešuoju transportu pirmiausia yra socialinė paslauga, kuri turi garantuoti kiekvieno miesto gyventoją teisę pasiekti visus jam reikiamus darbo, buitinius ir kultūrinius objektus.





### Technological

Technologiniai veiksniai. Modernūs technologiniai sprendimai ir inovatyvių sprendimų diegimas gali leisti įmonei viešojo transporto srityje įgyti konkurencinį pranašumą bei prisidėti prie ES bei valstybės strateginių tikslų. Todėl labai svarbu naudoti transporto priemones varomas atsinaujinančiu kuru ir turėti visą infrastruktūrą jų palaikymui. Šiuo metu savivaldybei priklausančios bendrovės lėšomis įrenginama infrastruktūra skirta elektriniams autobusams įkrauti yra didžiausia ir tik šios infrastruktūros dėka, didžiąją dalį Klaipėdos miesto galės aptarnauti elektrinės viešojo transporto priemonės. Tačiau egzistuoja ir nuosekliai auga kibernetinio saugumo užtikrinimo poreikis bei inovatyvių technologinių sprendinių, kuriais masinio žmonių susibūrimo vietose, kas savo ruožtu yra ir viešasis transportas, užkertamas arba ribojamas virusų ir bakterijų plitimas, diegimas. Technologiniai iššūkiai įveikiami tik veikiant suderintai su visuomene ir vietos valdžia, turint pakankamai finansinių ir žmogiškųjų resursų.



### Environmental

Ekologiniai veiksniai. Kasdienė viešojo transporto veikla daro didelę įtaką Klaipėdos miesto ekologinei situacijai, todėl vežėjams būtina nuolat išlaikyti pusiausvyrą tarp minimalios maržos nuo pajamų, gaunamų pagal konkurso būdu aptarnaujamus miesto maršrutus ir tikslų siekiant atnaujinti transporto parką ekologiškomis transporto priemonėmis ir veikloje diegti inovacijas. Klaipėdos savivaldybės, operatoriaus ir vežėjų veiklos tikslai turi būti tiesiogiai susiję su miesto užterštumo iš transporto sistemos, mažinimu. Šiuo metu būtent savivaldybei priklausančios bendrovės teisingai pasirinkta veiklos strategija labiausiai atliepia šiuos tikslus, diegiant modernius sprendinius viešajame miesto transporte bei eismo valdyme ir skatina gyventojus kelionėms rinktis viešąjį transportą, nes toks susisiekimo būdas dėl jau paminėtų veiksmingų priemonių tampa patrauklesnis, greitesnis ir patogesnis, saugesnis, ir gyventojus išsodina iš nuosavų automobilių.



### Legal

Teisiniai veiksniai. Keleivių vežimo viešuoju transportu paslaugos veiklą reglamentuoja daugybė teisės aktų, kuriuos rengia ir priima skirtingos institucijos: EU komisija, Lietuvos Respublikos Seimas, Lietuvos Respublikos Vyriausybė, Lietuvos Respublikos Susisiekimo ministerija, Klaipėdos miesto savivaldybės taryba ir kitos institucijos. Vidaus sandorio išimtinumo atvejį pabrėžiančios sąlygos: nepertraukiamumas, gera kokybė ir prieinamumas, gali būti pagrindžiamos savivaldybei priklausančios bendrovės lankstumu, keičiantis aplinkybėmis, išskirtinumu, dėl savo priklausomybės savivaldai ir investicijų skirtų inovacijoms ir pagrindiniu strateginiu tikslu tapti aukštų kokybinių standartų keleivių pervežimo ir su tuo susijusias paslaugas vykdančia bendrove Lietuvoje ir užsienyje.

## SSGG ANALIZĖ

Remiantis Bendrovės vidine analize ir išorinių veiksnių vertinimu, nustatytos ir įvardintos stipriosios bei silpnosios Įmonės veiklos sritys. Taip pat įvertintos ir apibrėžtos galimybės bei grėsmės, galinčios turėti įtakos sėkmingai Bendrovės veiklai.

Stiprybės: Bendrovės savybės, padedančios pasiekti užsibrėžtus tikslus ir kurių visuma sustiprina konkurencinį pranašumą bei teigiamą įvaizdį

Silpnybės: Bendrovės savybės, kurios mažina konkurencinį pranašumą ir trukdo pasiekti užsibrėžtus tikslus bei sustiprinti reputaciją ir viešąjį įvaizdį.

Galimybės: išorės veiksniai, kurie gali suteikti paskatos Bendrovės vertės didinimui.

Grėsmės: tikėtini įvykiai, kurie gali turėti neigiamos įtakos Bendrovės veiklai.

### STIPRYBĖS

- Patirtis ir reputacija
- Naujas netaršus autobusų parkas
- Aukštas mokumo koeficientas
- Patikimumas
- Elektros autobusų įkrovimo infrastruktūra
- Novatoriškas požiūris
- Greita reakcija ekstremalių situacijų atveju

### SILPNYBĖS

- Darbuotojų (darbininkų kategorijos) senėjimas, ribota darbo rinkos pasiūla
- Padrika Vidinė komunikacija
- Nekuriantys vertės reguliaciniai įpareigojimai
- Viešieji pirkimai ilgina procesus/mažina konkurencingumą

## GALIMYBĖS

- Regioninis vežėjas priemiestyje
- Gatvių apšvietimo atnaujinimas/modernizavimas
- Atliekų vežimo, kelių ženklavimo paslaugų plėtojimas
- Bendradarbiavimas su mokslo įstaigomis dėl reikalingų darbuotojų paruošimo, praktikos
- Servisų veiklos plėtra, išskėlimas į atskirą įmonę
- Žalinti parką per dujomis (biometanu) varomus autobusus
- Miesto keleivių pervežimo rinkos dalies didinimas

## GRĖSMĖS

- Infliacija ir energetikos kainų didėjimas ir dėl to didėjantys kaštai
- Vairuotojų, montuotojų ir kitų panašių pozicijų darbuotojų darbo užmokesčio sistemos pakeitimas, didėjančios sąnaudos
- Taršos ir kelių mokesčių didėjimas ir dėl to didėjantys kaštai
- Vairuotojų, montuotojų trūkumas dėl nekonkurencingo DU
- Rinkos liberalizavimas tarpmiestiniame susisiekiame ir dėl to didėjanti konkurencija bei pajamų praradimas
- Kibernetiniai išpuoliai
- Geopolitinis nestabilumas

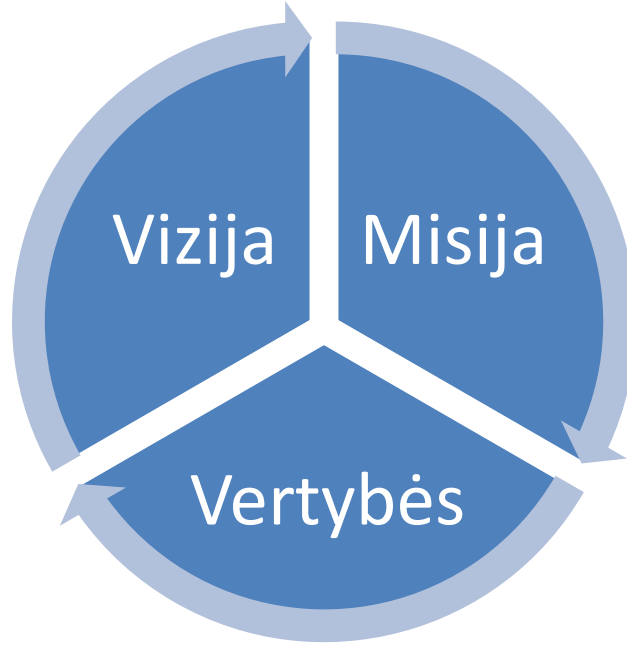
## 07 ĮMONĖS VIZIJA, MISIJA, VERTYBĖS IR STRATEGINIAI TIKSLAI



Įmonės misija, vizija, vertybės



Siekiame tapti patikimu, inovatyviu tvarių paslaugų teikimo partneriu Klaipėdos miestui



Efektyviai, saugiai ir ekologiškai teikti paslaugas miestui ir keleiviams



Profesionalumas



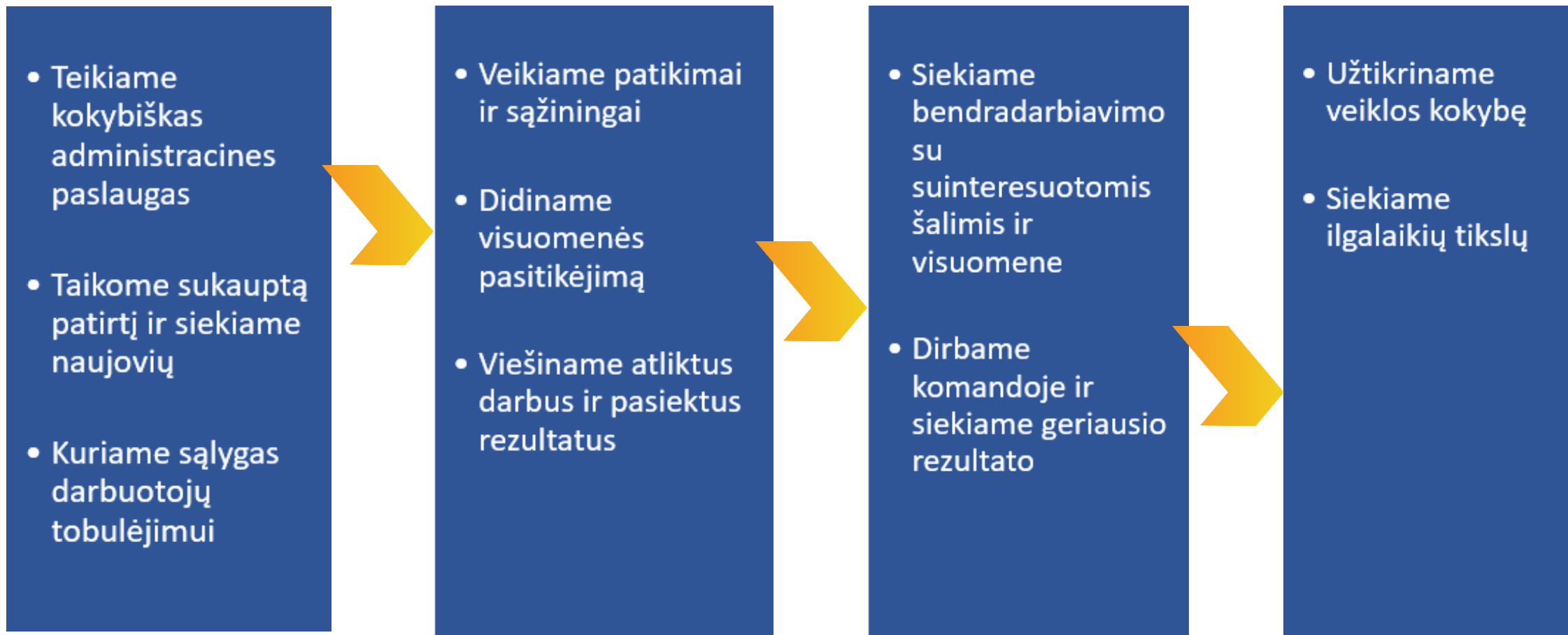
Skaidrumas ir atvirumas



Bendradarbiavimas



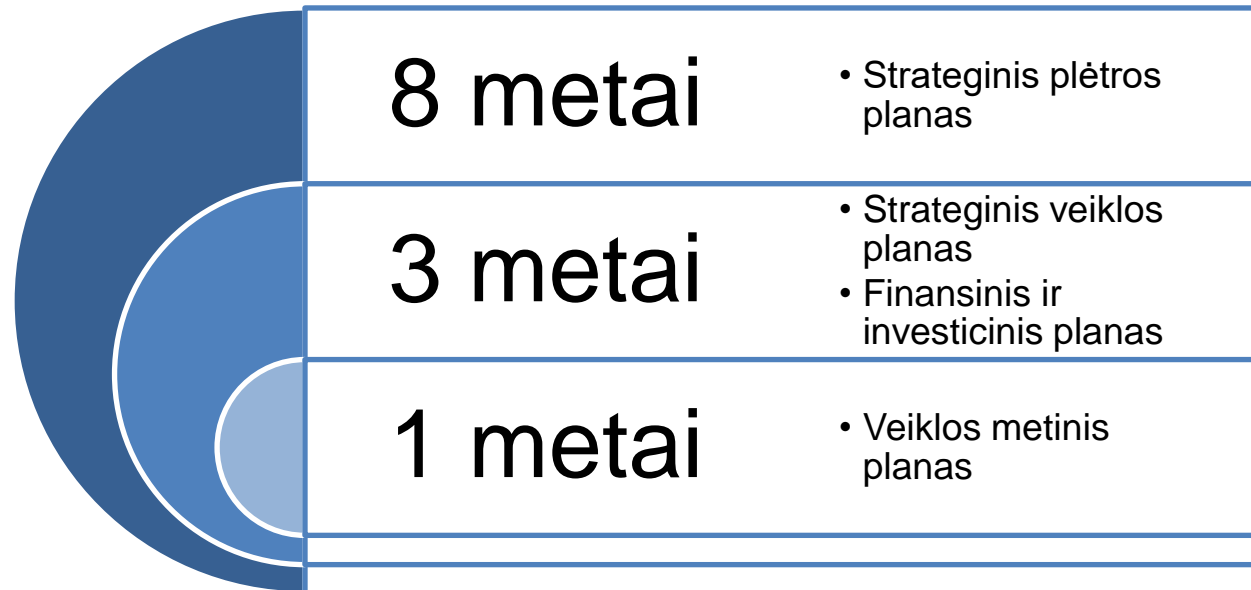
Nuoseklumas ir tęstinumas



Įmonės strateginiai tikslai, uždaviniai ir rodikliai

Veiklos planavimo procesas

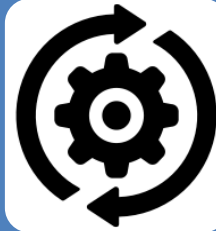
UAB „Klaipėdos paslaugos“ veiklos planavimas organizuojamas kaip nuolatinis ir cikliškas procesas. Veiklos planavimo dokumentai yra ilgalaikė strategija ir 3 metų veiklos planas, metinis veiklos planas.





2019 metais Bendrovė parengė Strateginį plėtros planą 2020-2028 metų laikotarpiui, kurį atnaujino 2022 metais, užbaigus reorganizavimo procedūrą. Bendrovės strateginiame veiklos plane sutariama dėl vizijos, misijos, vertybių, strateginių krypčių, ilgalaikių tikslų ir pagrindinių kokybinių ir finansinių rodiklių. Ilgalaikė strategija atnaujinama kas trejus metus, arba pasikeitus aplinkybėms, kurios turi esminės įtakos prognozuojamiems veiklos rezultatams.

Rengiant 2024-2026 strateginio veiklos planą patikslinimą, atsižvelgta į akcininko keliamus lūkesčius Bendrovei 2024-2026 metams:



### Plėtros lūkestis

- 2.1.1.1 – 2.1.1.4 SVP priemonės
- 3.1.1.1 SVP priemonė
- 3.1.2.1 SVP priemonė



### Efektivumo lūkestis

- 2.1.3.1 SVP priemonė
- 2.2.1.1. SVP priemonė
- 3.1.3.2 – 3.1.5.5 SVP priemonės



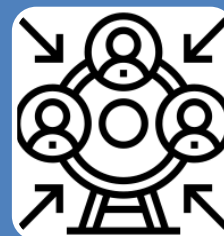
### Vidaus kontrolės valdymo lūkestis

- 3.1.3.1. SVP priemonė



### Skaidrumo lūkestis

- 3.1.1.1 SVP priemonė
- 3.1.3.1 SVP priemonė



### Darbuotojų įsitraukimo lūkestis

- 1.1.1.1 – 1.1.3.1 SVP priemonės



### Socialinės atsakomybės lūkestis

- 3.1.4.1 SVP priemonė



### Lyderystės lūkestis

- 2.1.2.1 SVP priemonė



### Klientų aptarnavimo kokybės lūkestis

- 2.1.2.1 SVP priemonė



### Valdysenos lūkestis

- 1.2.11 – 1. 3.1.1 SVP priemonės

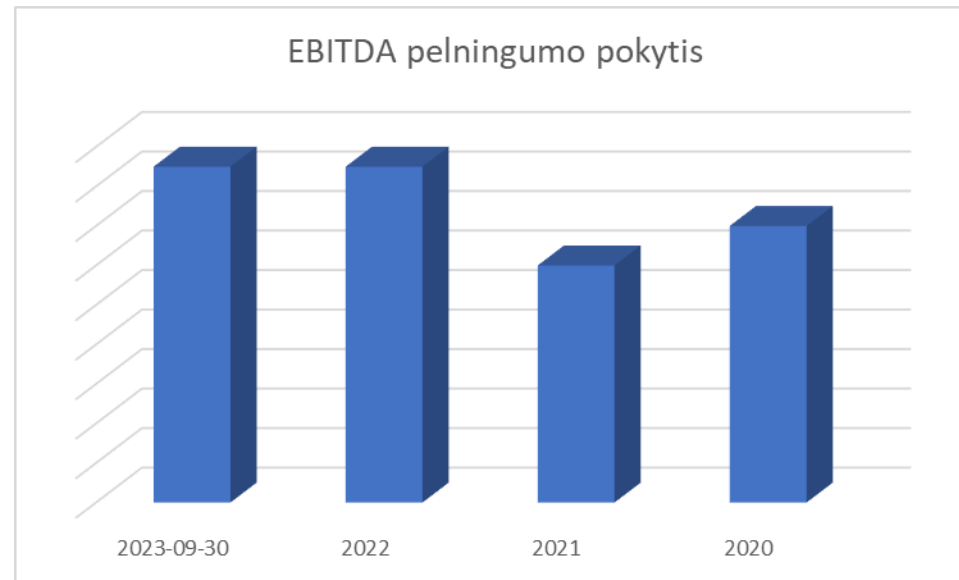
2024-2026 metų Strateginis veiklos planas pateikiamas prieduose.

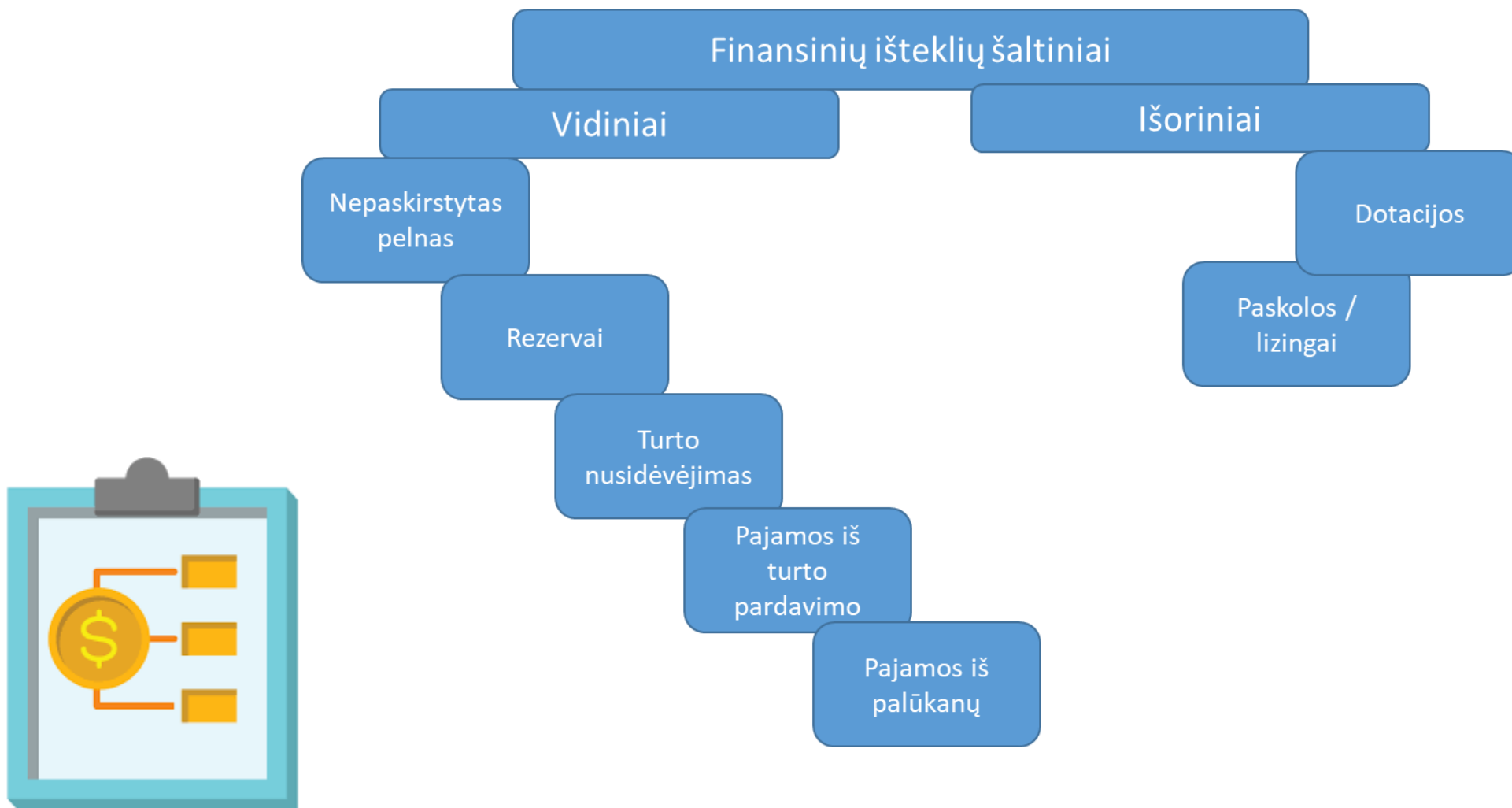


08 FINANSINIAI IŠTEKLIAI IR  
FINANSINĖS PROGNOZĖS

Įmonės finansiniai ištekliai yra jos turimos lėšos, skirtos gamybos sąnaudoms, finansiniams įsipareigojimams investiciniams projektams ir ekonominėms paskatoms įgyvendinti. UAB „Klaipėdos paslaugos“ pagrindiniai finansiniai ištekliai – pajamos už keleivių vežimą, pajamos už gatvių apšvietimo bei eismo valdymo sistemų priežiūrą ir eksploataciją, už gatvių valymą vakuuminėmis valymo mašinomis.

Bendrovės stabilų mokumą padeda užtikrinti teigiami pinigų srautai dėl bendrovėje naudojamo turto amortizacinių atskaitymų apimties ir augančio EBITDA pelningumo rodiklio





2024-2026 Finansinis ir investicinis planas pateikiamas prieduose

## 09 RIZIKOS VEIKSNIAI IR VALDYMAS



## Pagrindiniai rizikos veiksniai

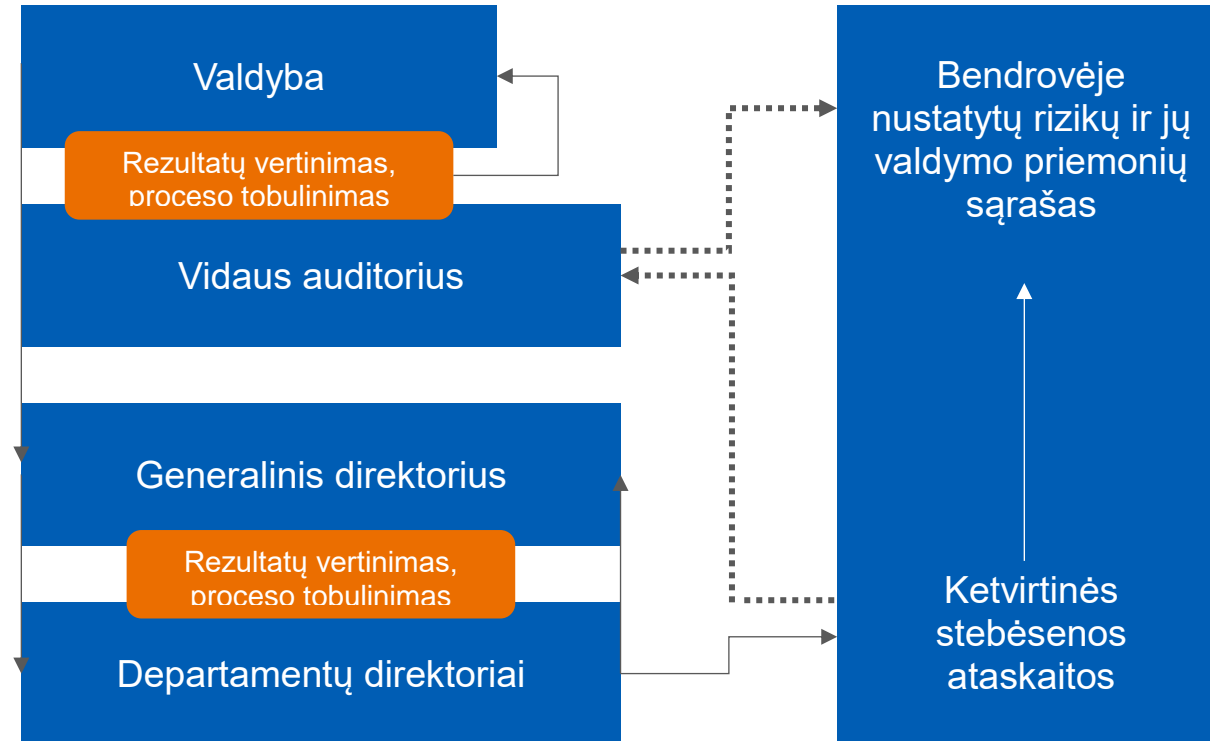
UAB „Klaipėdos paslaugos“ nuosekliai laikosi požiūrio, kad užtikrinant sklandų Bendrovės strategijos įgyvendinimą tinkamas rizikos valdymas yra būtina prielaida užtikrinant bendrovės veiklos efektyvumą ir valdymo kokybę, užtikrinant saugią aplinką darbuotojams bei kuriant interesų turėtojų pasitikėjimą UAB „Klaipėdos paslaugos“ įmone.

Tikslas: Užtikrinti UAB „Klaipėdos paslaugos“ vieningą ir bendrais principais pagrįstą bendrovės rizikų valdymą, kuris atitiktų visuotinai pripažintą COSO ERM standartą, bendrovės lygiu apibrėžiant:

- pagrindines rizikų valdymo sąvokas;
- rizikų valdymo organizavimo principus ir atsakomybes siekiant:
  - ✓ užtikrinti bendrovės strategijų įgyvendinimą
  - ✓ didinti bendrovės veiklos efektyvumą ir valdymo kokybę;
  - ✓ didinti pasitikėjimą bendrove;
  - ✓ užtikrinti saugią aplinką darbuotojams;
  - ✓ gerinti bendrovės teikiamų paslaugų kokybę;
- UAB „Klaipėdos paslaugos“ ir kitų subjektų tarpusavio sąveiką rizikų valdymo procese;
- apibendrintus reikalavimus dėl informacijos pateikimo apie UAB „Klaipėdos paslaugos“ rizikų valdymo veiklą ir jos rezultatus.



## Pagrindinių rizikų valdymas





10 PRIEDAI



Nr.	Priemonė	Finansavimo šaltinis	2024-ųjų metų finansavimo planas	2025-ųjų metų finansavimo planas	2026-ųjų metų finansavimo planas	Uždavinio įgyvendinimo rodiklis	Atsakingas struktūrinis padalinys	Siekimas rodiklio rezultatas		
								2024	2025	2026
<b>I PRIORITETAS. DARBUOTOJŲ ĮSITRAUKIMO DIDINIMAS</b>										
<b>1.1. Tikslas. Didinti įsitraukusių darbuotojų skaičių</b>										
<b>1.1.1. Uždavinys. Darbuotojų įsitraukimo didinimas</b>										
1.1.1.1.	Bendrovės darbuotojų įsitraukimo kasmetinio pokyčio tyrimas	KLAP	4	4	4	Atliktas kasmetinis įsitraukimo pokyčio tyrimas ir rezultatai pristatyti darbuotojams (proc.)	Teisės ir bendrųjų reikalų skyrius	100	100	100
1.1.1.2.	Įsitraukusių darbuotojų skaičius	KLAP				Didinti įsitraukusių darbuotojų skaičių (įsitraukusių darbuotojų skaičius proc.)	Teisės ir bendrųjų reikalų skyrius	46	47	48
1.1.1.3.	Tyrimo rezultatų pagrindu parengta ir patvirtinta Darbuotojų įsitraukimo didinimo programa, darbuotojų įsitraukimo didinimui	KLAP				Parengta/atnaujinta programa (vnt)	Teisės ir bendrųjų reikalų skyrius	1	1	1
<b>1.1.2. Uždavinys. Naudų sistemos darbuotojams parengimas</b>										
1.1.2.1.	Naudų Bendrovės darbuotojams peržiūra ir korekcijos	KLAP				Susistemintos taikomos naudos Bendrovės darbuotojams, išgrynintos naujos taikytinos naudos ir parengtas Bendrovės darbuotojams taikomų naudų aprašas (vnt.)	Teisės ir bendrųjų reikalų skyrius		1	
<b>1.1.3. Uždavinys. Vieninga komanda - Bendrovės veiklos sėkmės garantas</b>										
1.1.3.1.	Darbuotojų sveikatinimas ir fizinio aktyvumo skatinimas	KLAP	5	5	5	Patvirtintas metinis sveikatinimo/fizinio aktyvumo veiklų kalendorius (talkos, žygiai, dalyvavimas išorinėse iniciatyvose, renginiai ir kt.) (renginių sk.)	Teisės ir bendrųjų reikalų skyrius	1	1	1
						Sveikatinimo/fizinio aktyvumo veiklose dalyvavusių darbuotojų skaičius (darbuotojų skaičius)		30	40	50

1.1.4. Uždavinys. Skatinti socialiai atsakingą bendruomenę										
1.1.4.1.	Bendrovės bendruomenė yra atsakinga kraujo donorystės socialinio reiškinio dalyvė	KLAP				Kartu su Kraujo centru organizuojamos Kraujo donorystės dienos Bendrovės darbuotojams" (donorystės dienų sk.)	Teisės ir bendrųjų reikalų skyrius	1	2	
1.2. Tikslas. Vadovų vadybinių įgūdžių ir specialistų profesinių kompetencijų gerinimas										
1.2.1. Uždavinys. Tęstinės ugdymo programos vykdymas										
1.2.1.1.	Vadovų ir specialistų ugdymas	KLAP				Patvirtinta/atnaujinta vadovų ir specialistų ugdymo programa (vnt.)	Teisės ir bendrųjų reikalų skyrius	1	1	1
		KLAP	5	5	7	Vadovų, ugdytų pagal patvirtintą ugdymo programą dalis (proc.)	Teisės ir bendrųjų reikalų skyrius	30	60	100
		KLAP	3	3	4	Specialistų, ugdytų pagal patvirtintą ugdymo programą dalis (proc.)	Teisės ir bendrųjų reikalų skyrius	30	60	100
1.3. Tikslas. Remonto skyriaus kompetencijų transformacija										
1.3.1. Uždavinys remonto skyriaus darbuotojų kvalifikacijos kėlimas										
1.3.1.1.	Darbuotojų kvalifikacijos išplėtimas	KLAP	1	1	1	Parengtų aukštos kvalifikacijos elektrikų, naujoms transporto priemonėms aptarnauti skaičius (vnt.)	Eksplotacijos departamentas	1	1	1
II PRIORITETAS. TVARIŲ VIEŠŲ PASLAUGŲ TEIKIMAS										
2.1. Tikslas. CO2 kiekio emisijos mažinimas										
2.1.1. CO2 Emisijos mažinimas taupant elektros energiją										
2.1.1.1.	Klaipėdos miesto apšvietimo sistemos modernizavimas	KLAP	10			Pateiktų paraiškų finansavimui gauti skaičius	Gatvių infrastruktūros departamentas	1		
		KLAP (ESFB)*		125	125	Atlikta projektavimo darbų (proc.)	Gatvių infrastruktūros departamentas		20	80
2.1.1.2	*Elektros energijos Klaipėdos miesto gatvių apšvietimui suvartojimo efektyvinimas	KLAP				Suvalytos elektros energijos kiekis per metus vienam šviestuvui (kWh)	Gatvių infrastruktūros departamentas	≤480	≤420	≤370
2.1.1.3	*Neefektyvių seno tipo šviestuvų keitimas į LED tipo šviestuvus	KLAP	80	80	80	LED tipo šviestuvų kiekis Klaipėdos mieste (proc.)	Gatvių infrastruktūros departamentas	≥33	≥50	≥60
2.1.1.4	Elektros energijos suvartojimo mažinimas įdiegiant išmanaus šviestuvų valdymo sistemą	KLAP	50	50	50	Valdomų LED šviestuvų Klaipėdos mieste (vnt)	Gatvių infrastruktūros departamentas	≥500	≥1000	≥1500

2.1.2. CO2 Emisijos mažinimas transporto srityje										
2.1.2.1	Keleivių pervežimui skirtų ir pritaikytų specialiųjų poreikių turintiems asmenims ne žemesnės nei EURO 6 klasės tolimojo susisiekimo autobusų įsigijimas	KLAP (paskola/lizingas)	1500	1500		Tolimojo susisiekimo autobusų įsigijimas (vnt.)	Ekspluatacijos departamentas	5	5	
2.1.2.2	Šviesoforų postų integravimas į "OMNIA" sistemą	KLAP	50	50	50	Viso suintegruotų postų skaičius (proc.)	Gatvių infrastruktūros departamentas	≥75	≥80	≥85
2.1.2.3	Keleivių pervežimui skirtų transporto priemonių parko diversifikavimas pagal kuro rūšį	KLAP (paskola/lizingas)		12000		Biometanu varomų hibridinių transporto priemonių įsigijimas (vnt.)	Ekspluatacijos departamentas		~40	
		KLAP SB (įstatinio kapitalo finansavimas)	2250							
		KLAP (veiklos nuoma)	1080	1080	1080	Pilnai elektra varomų autobusų įsigijimas (vnt.)	Ekspluatacijos departamentas	21	32	32
		ES SB (KLAP - partneris)	9737							
		ES	2750							
2.1.2.4	Elektra varomų autobusų įkrovimo infrastruktūros įrengimas	KLAP	1200			Elektra varomų autobusų įkrovimo prieigos (vnt.)	Ekspluatacijos departamentas	26		
2.1.2.5	Ekonominio vairavimo įgūdžių lavinimas	KLAP	2	2	2	Apmokytų ekonominio vairavimo vairuotojų skaičius/metus (vnt.)	Ekspluatacijos departamentas	≥20	≥20	≥20

2.1.3. CO2 Emisijos mažinimas diegiant inovacijas										
2.1.3.1	Efektyvus eismo srautų valdymas Klaipėdos mieste	KLAP	8			Drono, transporto srautų stebėjimui įsigijimas (vnt.)	Gatvių infrastruktūros departamentas	1		
		KLAP				Stebėjimo rezultate, analizuotas, esant poreikiui optimizuotas, eismo valdymas transporto mazguose (sankryžų sk.)	Gatvių infrastruktūros departamentas	2	5	5
		KLAP (paskola/lizingas)		300	300	***Įrengtas eismo valdymo centras 24/7	Gatvių infrastruktūros departamentas			1
2.2. Tikslas.Eksploatacinių rodiklių gerinimas										
2.2.1. Eksploatacinių rodiklių gerinimas keleivių vežimo srityje										
2.2.1.1.	Eksploataciniai rodikliai ne žemesni, nei 97 %	KLAP				Nutrauktų keleivių vežimo reisų (proc.)	Eksploatacijos departamentas	<2,5	<2	<2
		KLAP				Miesto maršrutus aptarnaujančių autobusų apsilankymo remonto dirbtuvėse dienų skaičius/metus	Eksploatacijos departamentas	<2100	<2000	<2000
2.3. Tikslas.Klaipėdos miesto apšvietimo kokybės gerinimas										
2.3.1. Suprojektuoti ar įrengti naujos kokybės apšvietimą Klaipėdos mieste										
2.3.1.1.	**Klaipėdos miesto gyvenamųjų kvartalų apšvietimo kokybės gerinimas	KLAP (tikstinė vidaus sandorio sutartis)	20	40	60	Suprojektuotų ir įgyvendintų kvartalų apšvietimo modernizavimo/įrengimo projektų skaičius (vnt.)	Gatvių infrastruktūros departamentas	≥1	≥3	≥6
2.3.1.2.	Klaipėdos senamiesčio patrauklumo didinimas	KLAP	5	5	5	Aktualizuojamų Klaipėdos miesto senamiesčio pastatų fasadų pašvietimo įgyvendintų projektų skaičius (vnt.)	Gatvių infrastruktūros departamentas	≥1	≥2	≥3
		KLAP	120	120	120	Seno tipo apšvietimo atramų keitimas naujo dizaino dekoratyvinėmis atramomis ar šviestuvais (projektų skaičius)	Gatvių infrastruktūros departamentas	1	1	1

### III PRIORITETAS. EFEKTYVUMO IR ĮMONĖS VERTĖS DIDINIMAS

#### 3.1. Tikslas. Įmonės procesų valdymo efektyvumo didinimas

##### 3.1.1. GIS sistemos integravimas

3.1.1.1	Techninių sąlygų išdavimas, projektų derinimas perkeltas į GIS sistemą	KLAP	8	8	8	Per interneti puslapį pateikiami prašymai ir projektų derinimai (proc.)	Gatvių infrastruktūros departamentas	40	60	100
---------	--	------	---	---	---	---	--------------------------------------	----	----	-----

##### 3.1.2. Įmonės vertės didinimas naudojant atsinaujinančią elektros energiją

3.1.2.1	Atsinaujinančių energijos šaltinių diegimo veikloje kaštų ir naudos analizė	KLAP		10		Pateiktų paraiškų finansavimui gauti skaičius (vnt.)	Gatvių infrastruktūros departamentas		1	
---------	---	------	--	----	--	--	--------------------------------------	--	---	--

##### 3.1.3. Uždavinys. Veiklos procesų tobulinimas

3.1.3.1.	Parengti ir įdiegti vidaus kontrolės sistemą	KLAP				Parengtas ir atnaujintas veiklos procesų žemėlapis (atnaujinta versija pristatoma darbuotojams) (vnt.)	Vidaus auditorius	1	1	1
		KLAP				Parengta atnaujinta rizikų valdymo sistema (patvirtintas aprašas su integruotu, kasmet atnaujinamu veiksmy planu)	Vidaus auditorius	1	1	1
		KLAP	3	3	3	Parengta ir kasmet atnaujinama Tvarumo ataskaita (atskaita)	Finansų ir projektų valdymo departamentas	1	1	1
3.1.3.2.	Gatvių valymo žiemos tarnybos kokybės ir prevencijos sistemos diegimas	KLAP	10	10		KLAP aptarnaujamos miesto (šiaurinė) dalies oro sąlygų bei gatvių dangos būklės stebėjimo bei prognozavimo sistemos diegimas (proc.)	Eksplotacijos departamentas	50	100	

##### 3.1.4. Uždavinys. Bendrovės komunikacijos gerinimas

3.1.4.1.	Bendrovės komunikacijos su darbuotojais gerinimas	KLAP				Vidinės komunikacijos gerinimas (naujienlaiškis)	Teisės ir bendrųjų reikalų skyrius	2	2	2
3.1.4.2.	Tvarumo sprendimų viešinimas	KLAP	1	1	1	Surengta bendrovės ekologinių sprendimų pristatymų (vnt.)	Eksplotacijos departamentas	1	1	1

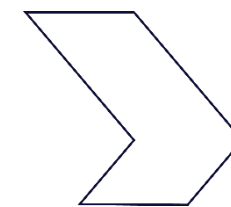
### 3.1.5. Uždavinys. Efektyvus turto valdymas

3.1.5.1	Prijungtos bendrovės turto valdymas/vertės didinimas	KLAP	10			Parengtų nuomai gamybinių patalpų Rūtų g 6. plotas, m².	Turto valdymo skyrius	543		
		KLAP	5			Pritaikytos nuomai teritorijos Rūtų g.6 plotas, m².	Turto valdymo skyrius	5475		
		KLAP (paskola/lizingas)	200			Su pasirinktu rangovu atlikti Rūtų g. 9 renovacijos darbus ir parengti pastatą nuomai m².	Turto valdymo skyrius	368		
3.1.5.2	Administracinio pastato Garažų g. 2 renovacija	KLAP				Pagal parengtą pastato renovacijos projektą įvykdyti pastato remonto paslaugų pirkimą (vnt.)	Turto valdymo skyrius	1		
		KLAP (paskola/lizingas)	250	150		Su pasirinktu rangovu atlikti renovacijos darbus (proc.)	Turto valdymo skyrius	30	100	
3.1.5.3	Atnaujintos teritorijų dangos	KLAP (paskola/lizingas)	150	150	150	Išasfaltuota teritorijos dangų m2	Turto valdymo skyrius	8000	8000	8000
3.1.5.4	Saugus ir aiškus teritorijų naudojimas	KLAP	5			Parengtas valdomų teritorijų horizontalaus ir vertikalaus ženklavimo planas (parengtas planas)	Turto valdymo skyrius	1		
		KLAP	10			Išigyta horizontalaus ženklavimo technika (vnt)	Eksplotacijos departamentas	1		
		KLAP	5	5	5	Atlikta valdomos teritorijos suplanuoto ženklavimo darbų (proc.)	Turto valdymo skyrius	10	20	30
3.1.5.5	Efektyviai ir planingai valdomas turtas	KLAP				Parengta turto valdymo strategija	Finansų ir projektų valdymo departamentas	1		
		KLAP				Parengtas/atnaujintas metinis turto valdymo veiksmų planas	Turto valdymo skyrius	1	1	1



## 2024-2026 M. FINANSINIS INVESTICINIS PLANAS

Priedas Nr. 2



Suvestinė lentelė

Strateginė veiklos kryptis / Įgyvendinimo metai	2024	2025	2025
Darbuotojų įsitraukimo didinimas	18	18	18
Tvarių viešųjų paslaugų teikimas	9125	15352	1872
Efektyvumo ir įmonės vertės didinimas	657	337	167
<b>Lėšų poreikis ir finansavimo šaltiniai iš viso:</b>	<b>9800</b>	<b>15707</b>	<b>2057</b>
<b>Nuosavos lėšos iš viso:</b>	<b>4290</b>	<b>3247</b>	<b>517</b>
iš jų: pelno dalis	1540	2820	90
įstatinio kapitalo tikslinis didinimas	2250	0	0
turto nusidėvėjimas/amortizacija	500	427	427
<b>Skolintos lėšos, iš viso:</b>	<b>2760</b>	<b>12460</b>	<b>1540</b>
iš jų: lizingas, įskaitant veiklos nuomą	1080	1080	1080
Komerčių bankų paskolos	1680	11280	360
Paskolos su INVEGA garantija	0	0	0
Europos plėtros Rekonstrukcijos bankas	0	100	100
<b>Dotacijos ir subsidijos, iš viso:</b>	<b>2750</b>	<b>0</b>	<b>0</b>
iš jų: Savivaldybės biudžetas (subsidijos)	0	0	0
ES lėšos (subsidijos)	0	0	0
Savivaldybės biudžetas (dotacija turtu)	0	0	0
ES lėšos (dotacija turtu)	2750	0	0



## Detali investicinio plano lentelė



Strateginio plano prioritetinės kryptys / Finansinės investicijos (tūkst. Eur)	2024		2025		2026	
	Iš viso	T.sk. turtui įsigyti/sukurti	Iš viso	T.sk. turtui įsigyti/sukurti	Iš viso	T.sk. turtui įsigyti/sukurti
<b>1. Darbuotojų įsitraukimo didinimas:</b>	<b>18</b>	<b>0</b>	<b>18</b>	<b>0</b>	<b>18</b>	<b>0</b>
1.1. Didinti įsitraukusių darbuotojų skaičių	9	0	9	0	9	0
1.2. Vadovų vadybinių įgūdžių ir specialistų profesinių kompetencijų didinimas	8	0	8	0	8	0
1.3. Remonto skyriaus kompetencijų transformacija	1	0	1	0	1	0
<b>Finansavimo šaltiniai iš viso:</b>	<b>18</b>		<b>18</b>		<b>18</b>	
<b>Nuosavos lėšos iš viso:</b>	<b>18</b>		<b>18</b>		<b>18</b>	
iš jų: pelno dalis	0		0		0	
įstatinio kapitalo tikslinis didinimas	0		0		0	
turto nusidėvėjimas/amortizacija	18		18		18	
<b>Skolintos lėšos, iš viso:</b>	<b>0</b>		<b>0</b>		<b>0</b>	
iš jų: lizingas	0		0		0	
Komercinių bankų paskolos	0		0		0	
Paskolos su INVEGA garantija	0		0		0	
Europos plėtros Rekonstrukcijos bankas	0		0		0	
<b>Dotacijos ir subsidijos, iš viso:</b>	<b>0</b>		<b>0</b>		<b>0</b>	
iš jų: Savivaldybės biudžetas (subsidijos)	0		0		0	
ES lėšos (subsidijos)	0		0		0	
Savivaldybės biudžetas (dotacija turtu)	0		0		0	
ES lėšos (dotacija turtu)	0		0		0	
<b>Grynoji investicijos vertė:</b>	<b>19</b>		<b>19</b>		<b>19</b>	
iš jų dėl: metinių palūkanų už skolintas lėšas (norma %)	6,4		5,5		5,2	



<b>2. Tvarių viešųjų paslaugų teikimas</b>	<b>9125</b>	<b>8988</b>	<b>15352</b>	<b>15080</b>	<b>1872</b>	<b>120</b>
2.1 CO2 emisijos mažinimas	8980	8868	15187	14960	1687	0
2.3. Klaipėdos miesto apšvietimo kokybės gerinimas	145	120	165	120	185	120
<b>Finansavimo šaltiniai iš viso:</b>	<b>9125</b>		<b>15352</b>		<b>1872</b>	
<b>Nuosavos lėšos iš viso:</b>	<b>4095</b>		<b>3132</b>		<b>452</b>	
iš jų: pelno dalis	1420		2760		60	
įstatinio kapitalo tikslinis didinimas	2250		0		0	
turto nusidėvėjimas/amortizacija	425		372		392	
<b>Skolintos lėšos, iš viso:</b>	<b>2280</b>		<b>12220</b>		<b>1420</b>	
iš jų: lizingas, įskaitant veiklos nuomą	1080		1080		1080	
Komercinių bankų paskolos	1200		11040		240	
Paskolos su INVEGA garantija	0		0		0	
Europos plėtros Rekonstrukcijos bankas	0		100		100	
<b>Dotacijos ir subsidijos, iš viso:</b>	<b>2750</b>		<b>0</b>		<b>0</b>	
iš jų: Savivaldybės biudžetas (subsidijos)	0		0		0	
ES lėšos (subsidijos)	0		0		0	
Savivaldybės biudžetas (dotacija turtu)	0		0		0	
ES lėšos (dotacija turtu)	2750		0		0	
<b>Grynoji investicijos vertė, eliminavus dotacijas:</b>	<b>6521</b>		<b>16024</b>		<b>1946</b>	
iš jų dėl: metinių palūkanų už skolintas lėšas (norma %)	6,4		5,5		5,2	



<b>3. Efektyvumo ir įmonės vertės didinimas</b>	<b>657</b>	<b>610</b>	<b>337</b>	<b>300</b>	<b>167</b>	<b>150</b>
3.1 Įmonės procesų valdymo efektyvumo didinimas	657	610	337	300	167	150
<b>Finansavimo šaltiniai iš viso:</b>	<b>657</b>		<b>337</b>		<b>167</b>	
<b>Nuosavos lėšos iš viso:</b>	<b>177</b>		<b>97</b>		<b>47</b>	
iš jų: pelno dalis	120		60		30	
įstatinio kapitalo tikslinis didinimas	0		0		0	
turto nusidėvėjimas/amortizacija	57		37		17	
<b>Skolintos lėšos, iš viso:</b>	<b>480</b>		<b>240</b>		<b>120</b>	
iš jų: lizingas, įskaitant veiklos nuomą	0		0		0	
Komerčių bankų paskolos	480		240		120	
Paskolos su INVEGA garantija	0		0		0	
Europos plėtros Rekonstrukcijos bankas	0		0			
<b>Dotacijos ir subsidijos, iš viso:</b>	<b>0</b>		<b>0</b>		<b>0</b>	
iš jų: Savivaldybės biudžetas (subsidijos)	0		0		0	
ES lėšos (subsidijos)	0		0		0	
Savivaldybės biudžetas (dotacija turtu)	0		0		0	
ES lėšos (dotacija turtu)			0		0	
<b>Grynoji investicijos vertė, eliminavus dotacijas:</b>	<b>688</b>		<b>350</b>		<b>173</b>	
iš jų dėl: metinių palūkanų už skolintas lėšas (norma %)	6,4		5,5		5,2	

# Klaipėda 2030 – veržli, sumani, įtrauki

Siekiame tapti patikimu, inovatyviu tvarių paslaugų teikimo partneriu  
Klaipėdos miestui

